

GUERVILLE RÉCOMPENSÉE AU GESTE D'OR



Mairie de Guerville

4 place de la mairie 78930 Guerville

Suivez-nous

GUERVILLE.FR

GUERVILLE RÉCOMPENSÉE

Le centre d'une agglomération, d'un territoire composé de plusieurs hameaux aux personnalités fortes, entreprend sous la houlette de son Conseil Municipal, de devenir le centre vital et vivant de la commune et de toutes les générations qui le composent.

Tout a commencé par un inventaire des lieux et des fonctions. Le Geste d'Or découvre lors de la visite exploratoire de la commune, les emplacements choisis pour les futurs équipements. Ils sont à la fois regroupés et disposés de manière à élargir le centre-ville qu'ils entourent.

L'ancienne maison Gascoïn constitue déjà le noyau d'une Médiathèque-Ludothèque aux espaces clairs et bien dimensionnés. Y règne la simplicité, qui favorise l'appropriation par l'utilisateur.

Les sujets proposés au Geste d'Or 2024 pour représenter l'aménagement d'une ville contemporaine, comportent le restaurant scolaire favorisant l'autonomie des enfants et la mairie composée en particulier de la salle des fêtes et de l'ancienne caserne des pompiers - le réemploi est ici une réinvention des contenus.

Les deux architectes choisis ont adopté des gabarits à l'échelle du bâti existant, et pris le parti d'un paysage formé par le relief et une tradition paysanne qui constitue la véritable unité d'un ensemble urbain avec lequel on reste familier, soit le renouvellement dans la continuité, au service de l'accueil.

UN EXEMPLE À SUIVRE, A PENSÉ LE JURY DU GESTE D'OR.

Pascal Payen-Appenzeller
Directeur Général Délégué
du Geste d'Or



PRIMÉS 2024

UNE DÉCENNIE À VOS CÔTÉS

Notre commune s'est modernisée et adaptée aux enjeux du moment. Le geste d'or est l'occasion de célébrer les réalisations collectives qui ont jalonné ces dix dernières années. Grâce à votre engagement, à celui de vos élus et agents de la collectivité, notre ville a évolué et s'est embellie.

Ce coup d'œil dans le rétroviseur permet de mesurer le chemin parcouru, grâce à une politique d'investissement à la fois sérieuse et ambitieuse : notre commune a su préserver son patrimoine tout en se dotant d'équipements modernes. Les chiffres et les illustrations témoignent de cette dynamique. Voici donc un retour sur les projets qui ont amélioré votre quotidien.

Evelyne Placet
Maire de Guerville



AU GESTE D'OR



Le trophée du Geste d'Or recense et met en valeur l'exemplarité des opérations sur le territoire français et international.

Guerville s'est vue remettre le Geste d'Or pour les projets du restaurant scolaire et de la mairie qui ont été présentés, mais pas seulement. C'est aussi tout le dynamisme de la commune rurale qui a été retenu par le Jury : présence d'une médiathèque, d'une maison du patrimoine, d'une maison de santé et de toutes les initiatives portées depuis maintenant 10 ans.

"Les investissements réalisés depuis quelques années permettent aux habitants d'avoir à disposition les services d'une grande ville tout en vivant dans un village", Pascal Payen-Appenzeller, Directeur Général Délégué du Geste d'Or.



En 2024, le Jury a récompensé différentes catégories, dont la construction et la réhabilitation, la restauration, l'urbanisme et le paysage, le process recherche et application. Guerville a été nommée et récompensée aux côtés de projets tels que la Fontaine des innocents à Paris pour sa restauration, la rénovation technique du Centre Georges Pompidou à Paris ou encore les ombrières végétalisées de la société Sinallagma de Bretagne.



Lors de la cérémonie de remise des prix à la maison d'Egypte à Paris, l'équipe municipale et les cabinets d'architectes Kiraw et Palabre ont été récompensés dans la catégorie Urbanisme et Paysage :

- Geste d'Or pour la nouvelle mairie
- Geste d'Or pour le restaurant scolaire
- Geste d'Or pour l'ensemble des projets communaux de Guerville
- Personne d'Or pour Mme le Maire, 1ère femme maire d'une commune rurale à être récompensée.

Crédit photo Aristote Vérité Siveras

LES GRANDS PROJETS DE CES DERNIÈRES ANNÉES



BIBLIOTHEQUE L'EMBELLIE | 2016



TENNIS COUVERT | 2017



MAISON MÉDICALE | 2020



MONUMENT AUX MORTS | 2022



THÉÂTRE DE VERDURE | 2023



STADE | 2024



RAVALEMENT DU TEMPLE | 2024



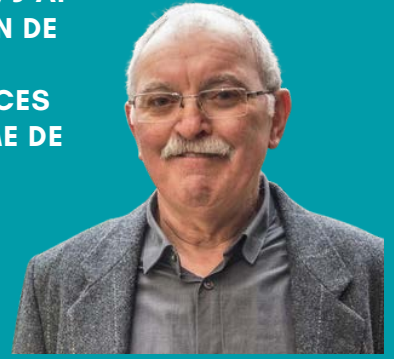
AIRE DE JEUX CITY STADE | 2024



DEPUIS 30 ANS AU SERVICE DE LA COMMUNE ET DE SES HABITANTS, J'AI AIMÉ VOIR GUERVILLE SE MÉTAMORPHOSER : DE LA CONSTRUCTION DE L'ÉCOLE MATERNELLE AU PROJET DE NOUVELLE MAIRIE ET DE RESTAURANT SCOLAIRE, J'AI PU METTRE À PROFIT MES COMPÉTENCES PROFESSIONNELLES AUX GRANDS PROJETS QUI FONT LE DYNAMISME DE NOTRE COMMUNE D'AUJOURD'HUI.



MICHEL HARDY, 1ER ADJOINT
TRAVAUX | BÂTIMENTS ET ESPACES PUBLICS



BIEN VIVRE À GUERVILLE

SOUTENIR LES COMMERCES DE PROXIMITÉ

En partenariat avec les acteurs économiques locaux, la municipalité œuvre pour conserver et améliorer l'offre commerciale :

- le rachat des murs du salon de coiffure par la Mairie a permis de maintenir cette activité sur la commune.
- l'ouverture de nouvelles boutiques, comme le salon esthétique ou la supérette, a permis de conserver les services postaux ainsi que le distributeur automatique de billets.

L'arrivée de nouveaux food-trucks est un autre exemple concret de cette volonté de faciliter le quotidien des habitants en leur proposant des services de proximité et une offre de qualité.



La boutique éphémère* permet quant à elle de mettre en avant différentes activités et a déjà accueilli des vêtements, des bijoux et des meubles restaurés.

* Infos et réservation auprès de la mairie

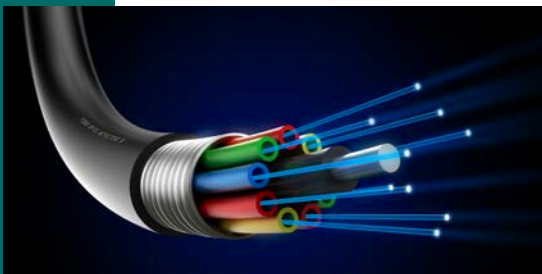


SÉCURITÉ ET ACCESSIBILITÉ

Entre 2020 et 2024, la commune a engagé 97 800€ pour mettre en place des accès pour les personnes à mobilité réduite (stade, théâtre de verdure, ancienne école de Senneville) et 136 460€ pour sécuriser les déplacements (trottoirs rue des Frileuses et rue du Stade, abribus des Castors, ...), avec le soutien financier de GPSEO, du Département et de l'Etat.

ÊTRE A LA POINTE DE LA TECHNOLOGIE

Depuis 2020, l'ensemble de la commune a accès à la fibre optique pour permettre à tous une connexion de qualité.



CRÉER DES ESPACES POUR SE RENCONTRER

Durant la période de confinement, avec la fermeture des lieux publics, une réflexion a été menée pour doter Guerville de lieux de rencontre en plein air, ouverts à tous et gratuits.

Le **city stade** a été réaménagé, avec un terrain de basket, des agrès adultes, une table de ping-pong, une aire de pique-nique. Depuis 2024, ce terrain d'activités est doté d'une aire de jeux pour les 3-6 ans aux dernières normes, complétant ainsi l'offre pour tous les âges.

La typologie du lieu a également permis de créer un **théâtre de verdure**. Théâtre, musique, danse, lecture : tous les arts peuvent y trouver leur place.

Sa situation, à proximité du stade, et surtout entre le hameau de Senneville et le Centre-bourg, en fait un lieu privilégié de rencontre.



MULTIPLIER LES MOMENTS DE CONVIVIALITÉ

La municipalité a à cœur de favoriser les moments de partage et de convivialité entre les habitants, pour faire de notre ville un lieu où il fait bon vivre et se retrouver.

C'est dans cet état d'esprit que Guerville soutient ses associations dans leurs projets et initiatives, en accueille de nouvelles et co-organise de nombreux événements. Ainsi la solidarité est à l'honneur avec Octobre Rose et la Semaine Bleue, la brocante continue de réunir ses fidèles adeptes, et le Pique-Nique Républicain du 14 juillet rassemble les familles durant l'été.

Octobre rose
Journée des plantes
Semaine bleue
Brocante
Solidarock
Blues sur Seine



C'EST AVEC FIERTÉ QUE JE VOIS NOS HABITANTS SE RÉUNIR LORS DES DIFFÉRENTES MANIFESTATIONS QUI RYTHMENT LA VIE DE NOTRE COMMUNE. CES MOMENTS DE JOIE, DE PARTAGE ET DE COMPLICITÉ INCARNENT TOUT CE QUE NOUS AVONS DE PLUS PRÉCIEUX : NOTRE CAPACITÉ À CRÉER DU LIEN ET À TISSER DES SOUVENIRS ENSEMBLE.



STÉPHANIE CARDARELLI, ÉLUE DÉLÉGUÉE AU SERVICE À LA POPULATION | MOBILITÉ



BIEN VIVRE A GUERVILLE

DES LIEUX ACCESSIBLES ET SÉCURISÉS

La mise aux normes des bâtiments est un long travail qui demande des financements. L'équipe municipale a priorisé l'ALSH, puis a poursuivi avec la salle de vote de Senneville, le stade avec la rampe d'accès PMR et enfin la salle des fêtes de la Plagne.

Le carrefour de Senneville a été modifié, pour réduire la vitesse et le nombre d'accidents, un trottoir le long de la route départementale a été construit pour sécuriser la circulation des piétons et la place du monument aux morts a été réaménagée.

100 000 €

montant de la subvention obtenue par la commune pour la rénovation et la sécurisation du monument aux morts et ses abords.

DÉMARCHES FACILITÉES

Ces dernières années, deux services clés ont mis en place des portails numériques pour dématérialiser et faciliter les démarches des habitants :

1- le service aux familles pour la gestion de toutes les inscriptions : scolaires, cantine et centre d'accueil et loisirs sans hébergement (ALSH), ainsi que le paiement en ligne.

2- le service urbanisme avec le portail guichet numérique des autorisations d'urbanisme (GNAU).

La mairie de Guerville est une des seules communes bénéficiant de son propre service urbanisme. En plus du portail GNAU, Mme Rétif est présente en mairie les jeudis et vendredis pour le traitement des dossiers et pour accueillir les habitants en rendez-vous.

SANTÉ

PROFESSIONNELS DE SANTÉ

1 MÉDECIN GÉNÉRALISTE
2 SAGES-FEMMES
2 KINÉSITHÉRAPEUTES
2 OSTÉOPATHES
1 DENTISTE
1 ORTHOPHONISTE
1 PODOLOGUE
BUS OPHTALMO

UNE OFFRE DE SOINS ÉTENDUE

Depuis la création de la maison médicale en 2020, la commune a étendu l'offre médicale et paramédicale. L'encadré de gauche recense les spécialités consultables sur notre commune.

Le bus ophtalmo est présent les mardis sur le parking de la maison médicale. Tous les examens ophtalmologiques sont réalisés en liaison directe avec le centre hospitalier de Versailles (prise de rendez-vous sur Doctolib).

Enfin rappelons que lors de la crise COVID, la commune s'est mobilisée pour la distribution de masques et a mis en place un vaccibus. Les plus isolés ont été accompagnés par les élus et les agents dans les centres de vaccination.

AGIR DANS LE RESPECT DE L'ENVIRONNEMENT

Soucieux de préserver notre environnement pour les générations futures, nous avons mis en œuvre de nombreuses actions concrètes. Parmi lesquelles, le suivi des dépenses de flux d'énergie (électricité, gaz, fioul, carburant) et d'eau.

D'autres actions témoignent de la volonté de la commune de réduire son empreinte écologique et économique :

- la réalisation d'un audit énergétique
- la location du nouveau bus scolaire aux dernières normes.



TRAVAUX D'ISOLATION DE LA CANTINE DES ÉLÈVES DE MATERNELLE

Toutes ces initiatives contribuent à améliorer le confort de nos enfants et du personnel qui travaille dans ces locaux.

DES ACTIONS CONCRÈTES

L'équipe municipale a procédé à des évolutions concrètes en faveur de l'environnement :

- changement de tout l'éclairage scolaire ainsi que du stade et du tennis avec le passage au LED
- isolation du restaurant scolaire de l'école maternelle
- revalorisation des abords du stade, avec l'acquisition du terrain Perreux (ancienne casse auto)
- distribution de composteurs pour encourager les bonnes pratiques.

Le ramassage régulier de dépôts sauvages est une démarche importante et coûteuse menée chaque année.

Enfin grâce à la société BIG ARBRE, tous les arbres de la commune ont été recensés, le patrimoine arboré de Guerville est depuis connu et reconnu.

25 % de baisse

des factures d'énergie, grâce au travail de la Commission environnement et transition énergétique

15 à 20 tonnes

de déchets sauvages sont ramassés chaque année



MA GRANDE SATISFACTION, C'EST D'AVOIR RÉALISÉ LE BILAN ÉNERGÉTIQUE DE LA COMMUNE GRÂCE À UN VRAI TRAVAIL DE GROUPE. LA SYNERGIE DES ACTEURS A PERMIS D'ÊTRE EFFICACE ET DE PROPOSER DES ACTIONS CONCRÈTES EN FAVEUR DE L'ENVIRONNEMENT.



**EDDY WALHO, 3ÈME ADJOINT
TRANSITION ÉNERGÉTIQUE ET ENVIRONNEMENT**



GUERVILLE EN FAVEUR DE LA JEUNESSE

En 2014, le centre de loisirs accueillait en moyenne 50 enfants. En 2024 il en accueille 80, le seuil maximum. L'équipe d'encadrement et d'animation a donc été renforcée.

Les séjours d'été remportent de plus en plus de succès auprès des enfants et ados.

Pour les plus petits, la commune a favorisé l'installation de la micro-crèche 'Les Coloriés' ce qui élargit l'offre de garde sur la commune.

La bibliothèque propose d'ailleurs des ateliers bébés lecteurs et une ludothèque avec "le temps du lude".

Le bien-être des enfants est au coeur des préoccupations et les projets continuent : nouveau restaurant scolaire en cours pour les primaires, l'ouverture d'une 4ème classe pour la maternelle, les passages piétons sécurisés avec des silhouettes fluorescentes.

Aussi, toutes les démarches familles sont depuis 2018 facilitées par le portail famille accessible depuis le site internet.



311 enfants ont profité des séjours d'été organisés depuis 2014

Enfin d'autres initiatives soutiennent la jeunesse guervilloise :

- l'aide aux devoirs jusqu'en 2024
- la commune est conventionnée avec Mézières-sur-Seine pour le Relais Petite Enfance
- les emplois jeunes d'été à la mairie et au centre de loisirs
- l'aide financière pour le permis de conduire
- l'aide financière pour passer le brevet d'aptitude aux fonctions d'animateur (BAFA)

Mme le Maire inaugure le récent banc de l'amitié pour lutter contre l'exclusion et l'inégalité dès le plus jeune âge.



Chiffres nationaux moyens
(fournitures, locaux, énergie, ATSEM)

973€ par élève de primaire

488€ par élève de maternelle

Au-delà de ces sommes, la commune finance de nombreuses actions en faveur des enfants : sorties piscine et patinoire, cadeaux de Noël et de fin d'année, bus scolaire, activités culturelles ...).

GUERVILLE SE MOBILISE POUR SES AÎNÉS

Un objectif pour l'équipe municipale : continuer et améliorer l'offre de services faite aux aînés. En 2014, la commune a repris l'association "les amitiés guervilloises" pour poursuivre ses activités.

C'est ainsi que chaque jeudi, le club des aînés promet des moments de jeux, détente et partage, tandis que la bibliothèque propose des cours d'informatique.

Tout au long de l'année la commune offre à ses aînés des moments de convivialité : goûter et colis de Noël, repas des aînés, galette ...



Depuis plusieurs années, Guerville organise la semaine bleue dédiée aux actions intergénérationnelles et à la découverte de nouvelles activités et associations.

CHAQUE ANNÉE LA COMMUNE OFFRE EN MOYENNE 150€ PAR HABITANT DE PLUS DE 65 ANS

LE CCAS : UN MAILLON CLÉ AU SERVICE DES AÎNÉS

Le maintien à domicile est un engagement fort de l'équipe municipale : tout est mis en place afin que nos aînés vivent le plus longtemps possible chez eux dans des conditions normales. Pour cela, l'équipe du CCAS est passée en 10 ans de 3 auxiliaires de vie à 7 aujourd'hui, pour assurer un service de proximité 7 jours sur 7. Au-delà du portage de repas et de l'accompagnement au quotidien, c'est un réel soutien pour les personnes isolées ou en perte d'autonomie.

20 000 repas

distribués aux aînés par les auxiliaires de vie du Service d'Aide à Domicile ces 5 dernières années

280 colis de Noël

distribués aux aînés chaque année



”
NOUS AVONS À COEUR DE FAVORISER LES RENCONTRES INTERGÉNÉRATIONNELLES ENTRE NOS AÎNÉS, L'ÉCOLE MATERNELLE ET LE CENTRE DE LOISIRS, NOTAMMENT AU MOMENT DE LA SEMAINE BLEUE ET D'OCTOBRE ROSE, AINSI QU'À NOËL.

”
CORINNE BRINCKMAN CARRÉE,
2ÈME ADJOINTE ENFANCE, JEUNESSE, PETITE ENFANCE

LA MÉDIATHÈQUE EN CHIFFRES

518

ADHÉRENTS
EN 2024

6800

PRÊTS PAR AN

250

NOUVEAUX LIVRES
CHAQUE ANNÉE



PLUS QU'UNE BIBLIOTHÈQUE

L'agrandissement de la bibliothèque, achevé en 2016, a permis d'en faire une médiathèque et de rejoindre le réseau des 8 bibliothèques de GPSEO, donnant accès aux grands dispositifs de la communauté urbaine, comme la Nuit de la Lecture ou le Projet Léonard.

L'équipe anime ce lieu avec dynamisme et propose de nombreux ateliers (tricot, jeux, bébés lecteurs, activités de Noël et cours d'informatique ...), des rencontres et des expos.

LE SAVIEZ-VOUS ?

La médiathèque dispose d'une salle d'exposition et propose tout au long de l'année à des artistes de faire découvrir leurs œuvres gratuitement.

TOUTE UNE HISTOIRE

Les habitants de Guerville et leurs représentants sont attachés au caractère rural et historique de la commune et tiennent à le préserver. De nombreuses actions ont été menées pour entretenir le patrimoine de la commune : remplacement de la toiture du chalet de Senneville, réfection de la façade du Temple, création d'un espace de mémoire à côté du Monument aux Morts, réhabilitation de la salle d'exposition à la bibliothèque. D'autres actions ont permis de valoriser notre patrimoine "vert", comme le parcours pédestre des lavoirs (référéncé GR) mis à l'honneur à l'occasion du Trail des Côteaux, qui promet de jolies promenades sur le territoire.

Les actions de l'association du CRESMantais mettent également à l'honneur toute l'étendue de notre héritage historique, avec notamment l'organisation de la journée du patrimoine ainsi que les nombreuses expositions thématiques, richement documentées, qui se tiennent tout au long de l'année. L'association alimente aussi régulièrement la rubrique patrimoine du bulletin d'informations municipales.

N'oublions pas le Corso Fleuri qui a lieu chaque mois de juin, véritable institution dans le Mantois, avec ses chars colorés et soigneusement préparés par les bénévoles de L'Entente Senneilloise depuis déjà 70 ans.





RESTEZ INFORMÉS

Pour cela plusieurs canaux s'offrent à vous :

- Le **site internet** de la commune www.guerville.fr
- La page **Facebook Mairie de Guerville**
- L'**application mobile Cityc** (pour être informé par sms, email, et via l'application)
- Les **bulletins d'informations municipales** et les hors séries, distribués dans toutes les boîtes aux lettres
- L'**affichage** en mairie
- Les **courriers** municipaux

Tous les 3 mois, vous recevez dans vos boîtes aux lettres le journal de votre commune, et entre chaque édition, un bulletin hors série traitant d'un sujet focus (budget, travaux, agenda...).